

ÇEVRE KORUMA VE KONTROL DAİRESİ BAŞKANLIĞI
SAĞLIK ŞUBE MÜDÜRLÜĞÜ
TEŞKİLAT YAPISI VE ÇALIŞMA ESASLARINA DAİR YÖNERGE

BİRİNCİ BÖLÜM
AMAÇ, KAPSAM, HUKUKİ DAYANAK ve TANIMLAR

Amaç

Madde 1- Bu yönergenin amacı; Denizli Büyükşehir Belediyesi Çevre Koruma ve Kontrol Dairesi Başkanlığı Sağlık Şube Müdürlüğü'nün kuruluş, görev, yetki, sorumluluk ve çalışmalarını düzenlemektir.

Kapsam

Madde 2- Bu Yönerge; Sağlık Şube Müdürlüğü bünyesinde faaliyet gösteren birimlerin kuruluşu ile görev, yetki ve sorumluluğunda bulunan iş ve işlemlerin düzenlenmesi ve yürütülmesine ilişkin esas ve usulleri kapsar.

Hukuki dayanak

Madde 3- Bu Yönerge; Denizli Büyükşehir Belediyesi Çevre Koruma ve Kontrol Dairesi Başkanlığının Teşkilat Yapısı ve Çalışma Esaslarına Dair Yönetmeliği'nin 17. maddesine dayanılarak hazırlanmıştır.

Tanımlar

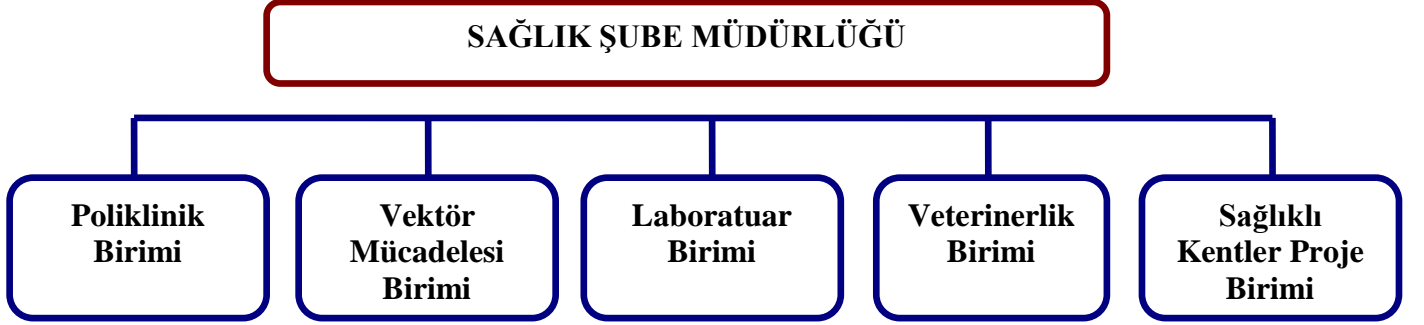
Madde 4- Bu Yönergede adı geçen;

- a) Belediye : Büyükşehir Belediyesi'ni,
- b) Başkanlık : Büyükşehir Belediye Başkanlığı'nı,
- c) Başkan : Büyükşehir Belediye Başkanı'nı,
- d) Meclis : Büyükşehir Belediye Meclisi'ni,
- e) Encümen : Büyükşehir Belediye Encümeni'ni,
- f) Daire Başkanlığı : Çevre Koruma ve Kontrol Dairesi Başkanlığını,
- g) Müdürlük : Sağlık Şube Müdürlüğünü ifade eder.

İKİNCİ BÖLÜM ŞUBE MÜDÜRLÜĞÜN KURULUŞU VE GÖREVLERİ

Kuruluşu

Madde 5- Müdürlüğün görevlerini etkin ve verimli bir şekilde yürütebilmesi için 5 birimden oluşturulur. Müdürlüğün teşkilat şeması aşağıda gösterilmiştir:



Şube Müdürlüğün görevleri

Madde 6- Şube Müdürlüğünün görevleri aşağıda sayılmıştır:

- Mülkiyeti Büyükşehir Belediyesine ait bina, lojman, sosyal tesis vb. alanların vektörel mücadelesi ve dezenfeksiyonunu yapmak,
- Sahipsiz hayvanların (kedi, köpek) ilgili yönetmeliğe göre alınıp kısırlaştırıldıktan ve gerekli aşıları, parazit tedavileri yapıldıktan sonra doğal ortamına salınmasını sağlamak,
- İçme ve kullanma sularının otonom kimyasal ve mikrobiyolojik analizlerini yapmak
- Kurumda görevli personelin muayenelerini ve tedavilerini yapmak,
- Kamu kurum ve kuruluşları, belediyeler, özel istekle gelen su, atık su ve kömür numunelerinin analizlerini yapmak,
- Vatandaşların bedensel, zihinsel ve toplumsal olarak tam bir iyilik haline sahip olmaları için faaliyetler yürütmek ve konuyla ilgili projeler üretmek,
- Öngörülemeyen ve önceden planlanmamış toplum ve çevre sağlığını ilgilendiren hizmet projelerini yerine getirmek,
- Bulaşıcı hastalıklarla mücadelede; ilgili diğer teşkilatlarla işbirliği yapmak, çalışmaların verimini artırmak, yapılan tarama ve çalışmaları denetlemek.

Şube Müdürü

Madde 7- Denizli Büyükşehir Belediyesi Çevre Koruma ve Kontrol Dairesi Başkanlığı'nın Teşkilat Yapısı ve Çalışma Esaslarına Dair Yönetmeliği'nde ve bu yönergede belirtilen görevlerin yerine getirilmesinden ve koordinasyonundan öncelikle Belediye Başkanına veya bağlı olduğu Genel Sekreter / Genel Sekreter Yardımcısına ve Daire Başkanına karşı birinci derecede sorumludur.

Birimlerin görevleri

Madde 8- Madde 5'te Şube Müdürlüğü Teşkilat Şeması'nda gösterilen birimlerin görevleri:

Poliklinik Birimi

- a) Belediye personelini muayene etmek ve tedavilerini yapmak, ayrıca personelin muayene dışı müdahale (ilk yardım, enjeksiyon, pansuman vb) işlemlerinin yapılmasını sağlamak,

Vektör Mücadelesi Birimi

- a) Mülkiyeti Büyükşehir Belediyesine ait bina, lojman, sosyal tesis vb. alanların vektörel mücadelesi ve dezenfeksiyonunu yapmak,
- b) Dünya Sağlık Örgütü ve Biyosidal Ürünler Yönetmeliği ile Biyosidal Ürünlerin Kullanımı Hakkındaki yönetmeliklere uygun çalışmalar yapmak.

Laboratuvar Birimi

- a) Laboratuvarında TS EN ISO/IEC 17025 standardına uygun olarak kalite sisteminin kurulması, takip edilmesi, sürekliliğinin sağlanması, geliştirilmesi, Kalite Politikasının çalışanlara duyurulması ve çalışanların kalite bilincinin geliştirilmesini sağlamak,
- b) Laboratuvarın, Yeterlik Belgesinin sürekliliğini sağlaması için Çevre Ölçüm ve Analiz Laboratuvarları Yeterlik Yönetmeliği kapsamında çalışmalarını sürdürmek,
- c) İçme suyu ihtiyacını sağlayan kaynak, sondaj, depo, pompa istasyonları ile birlikte şehir şebeke uç noktalardan su numuneleri almak, bu su numunelerini ilgili mevzuata uygun olarak ulusal ve uluslararası metotlar kullanarak analizlerini yapmak, analizi tamamlanan numuneleri raporlamak, ilgili makama ve/veya müşteriye analiz raporlarını iletmek,
- d) Çevre kirliliği oluşmaması için, kontrol ve önlem amacıyla, gelen talepler doğrultusunda atık su numunelerini almak ve ilgili mevzuat kapsamında ulusal ve uluslararası metotlar kullanarak analizlerini yapmak, analizi tamamlanan numuneleri raporlamak, ilgili makama ve/veya müşteriye analiz raporlarını iletmek,
- e) Resmi veya özel kurum personeli tarafından alınıp Laboratuvar Birimine getirilen kömür numunelerinin analizlerini yapmak, analizi tamamlanan numuneleri raporlamak, ilgili makama ve/veya müşteriye analiz raporlarını iletmek.

Veterinerlik Birimi

- a) Belediye sorumluluk alanında ilgili mevzuata göre ihbarı mecburi zoonoz (hayvanlardan insana bulaşan) hastalıkların görülmesi durumunda ilgili mercileri haberdar etmek ve gerekli tedbirlerin alınmasına yardımcı olmak,
- b) Belediye sorumluluk alanındaki sahipsiz hayvanlarının toplanarak rehabilitasyon (kısırlaştırma, tedavi, aşı hizmetleri) işlemlerini yapmak ve klinik hizmetleri vererek kayıt altına almak,
- c) Isırık vakasına karışan sahipsiz hayvanlarının kuduz hastalığı yönünden muayenelerini ve müşahede hizmetlerini yürütmek,

- d) Başiboş, hasta, yaralı ve saldırgan hayvan ihbarlarını değerlendirmek,
- e) Tedavisi tamamlanan sahihsiz hayvanların sahiplendirilmesini sağlamak,
- f) İl Hayvanları Koruma Kuruluna katılmak, alınan kararları uygulamak ve uygulattırmak,
- g) Beslenme odağının ihtiyaçlarının karşılanmasını sağlamak, odadaki hayvanların beslenme, barınma ve sağlık durumlarının takibini yapmak,
- h) Vatandaşlar tarafından getirilen sahipli hayvanların kaydını yapmak.

Sağlıklı Kentler Proje Birimi

- a) Dünya Sağlık Örgütü Sağlıklı Kentler Ağı ve Türkiye Sağlıklı Kentler Birliği ile gerekli iletişimleri kurmak ve faaliyetlere katılmak,
- b) Proje ofisi için alt çalışma grupları oluşturmak,
- c) Denizli Kent Sağlık Profili ve bu profili baz alarak Kent Sağlık Gelişim Planı hazırlamak ve bunları dönemsel olarak güncellemek,
- d) Sağlıklı bir kent oluşumu için kentte bulunan sivil toplum örgütleri ve tüm kamu kurum ve kuruluşları ile birlikte çalışmalar yapmak,
- e) Dünya Sağlık Örgütü ana temalarına uygun projeler üretmek, belediye tarafından gerçekleştirilen projelerin ulusal ve uluslararası toplantı ve/veya yayınlarda yer almasını sağlamak.

ÜÇÜNCÜ BÖLÜM SON HÜKÜMLER

Servis Oluşturulması

Madde 9- Birimlerin içerisinde servis oluşturulması, Kalite Yönetim ve Ar-ge Şube Müdürlüğü'nün koordinesinde Daire Başkanı'nın onayı ile gerçekleştirilir.

Değişiklik

Madde 10- Bu yönergede yapılacak her türlü değişiklikler Başkan onayı ile yapılır, değişiklik teklifinin Başkan onayına sunulması işlemi Kalite Yönetim ve Ar-Ge Şube Müdürlüğü'nün koordinesinde gerçekleştirilir.

Yürürlükten Kaldırılan Yönerge

Madde 11- 12/01/2015 tarih ve 3 sayılı Onay ile yürürlüğe konulan "Çevre Koruma ve Kontrol Dairesi Başkanlığı Sağlık İşleri Şube Müdürlüğü Teşkilat Yapısı ve Çalışma Esaslarına Dair Yönerge" yürürlükten kaldırılmıştır.

Yürürlük

Madde 12- Bu yönerge hükümleri Büyükşehir Belediye Başkanı onayıyla yürürlüğe girer.

Yürütme

Madde 13- Bu yönerge hükümlerini Büyükşehir Belediye Başkanı yürütür.

(Bu yönerge, Başkanlığın 28/05/2015 tarih ve 59 sayılı Onay'ı ile 28/05/2015 tarihinde yürürlüğe konulmuştur.)